

وضعیت محیط زیست طبیعی استان

استان سمنان با وسعتی حدود ۹/۶ میلیون هکتار هفتمین استان پهناور کشور میباشد که در نیمه شمالی فلات ایران واقع شده است از مشخصات ژئومورفولوژیکی این استان اتصال دامنه های جنوبی رشته کوه البرز به پهنه های پست کویر مرکزی ایران می باشد. به واسطه این تغییرات ژئومورفولوژیکی شاهد اقلیم ها و زیستگاههای گیاهی پهنه متنوعی در سطح استان می باشیم که از آن جمله بیش از ۳/۴ میلیون هکتار عرصه های جنگلی، ۳/۷ میلیون هکتار عرصه های مرتعی در سطح استان را شاهد هستیم. وجود چنین تنوعی سبب ایجاد زیستگاه های منحصر به فردی در سطح وسیعی از نقاط مختلف استان شده است که عرصه ای حدود ۲/۱ میلیون هکتار از مساحت استان جزء مناطق چهار گانه سازمان قرار داده، این عرصه حدود ۱۹٪ کل مناطق چهار گانه سازمان را شامل می شود.

استان سمنان میزبان گونه های جانوری متنوع از رده پستانداران، خزندگان، پرندگان، آبزیان و دوزیستان با تنوع و فراوانی منحصر به فرد می باشد.

تنوع زیستی پایه و اساس حیات زمین را تشکیل می دهد. گونه های وحشی و تفاوت ژنتیکی بین آن ها بالقوه پایه ای است برای توسعه کشاورزی، داروسازی و صنایع. انتشار گونه ها در سطح جهان نیز یکنواخت و یکسان نیست و غنای گونه ای از قطب ها به سمت استوا افزایش می یابد. اهمیت بسیاری از گونه ها شاید برای ثبات اقلیمی، حفاظت آبخیزها، حفظ خاک و حمایت از مناطق تولید مثل و پرورشی بیش از همه اساسی می باشد.

تنوع زیستی از این جهت در خطر قرار دارد که مردم در ارتباط با محیط زیست خود هیچگونه تعادلی را رعایت نمی کنند بدین ترتیب که مردم زیستگاه های طبیعی مورد استفاده قرار می دهند و از آن بهره مند می گردند بدون اینکه هزینه های بهره برداری را کامل بپردازند، در حالی که جمعیت انسانی امروز و استناداردهای کنونی متکی به کمک های هزینه ای است که منابع طبیعی غیر قابل تجدید حیات می پردازند.

استان سمنان به واسطه تنوع اقلیمی و توپوگرافی قابل ملاحظه و قرار گرفتن در دو اکوتون سرزمین های مرطوب شمال کشور و فلات های مرکزی ایران از مهمترین مناطق کشور از نظر تنوع زیستی به شمار می رود

استان سمنان دارای تنوع فرهنگی - اجتماعی و اقتصادی در سطح ملی می باشد که نمونه بارز تنوع فرهنگی آن در تفاوت گویش های محلی است که به همین علت از این استان تحت عنوان جزیره لهجه ها یاد می کنند.

گونه های جانوری استان

تعداد گونه های جانوری موجود در استان به تفکیک

استان سمنان دارای بیش از ۵۰ گونه از ۱۶۴ گونه پستاندار ایران بوده و متجاوز از ۱۶۰ گونه پرنده و بیش از ۴۰ گونه خزنده، ۶ گونه دوزیست و چندین گونه ماهیان را شامل می شود

استان سمنان به دلیل واقع شدن بین دو آب و هوای مرطوب خزری و گرم بیابانی، کویری از تنوع بی نظیری برخوردار است. پستانداران در دنیا دارای ۲۰ راسته هستند و ۱۰ راسته از آن ها در کشور ما شناسائی گردیده اند از ۱۰ راسته پستانداران شناخته شده کشور ۷ راسته در استان سمنان پراکندگی داشته و زیست می نمایند. این استان حدود نیمی از تنوع زیستی پستانداران کشور پهناور ایران را در

خود جای داده است، آنهم پستاندارانی از نوع نادرترین و ارزشمندترین آن‌ها که در رأس آن‌ها یوزپلنگ آسیایی به عنوان سمبل حیات وحش کشور و استان جای گرفته و در ادامه تنها عضو راسته فردسمان در ایران یعنی گورخر ایرانی که زیستگاه آن در کشور فقط به منطقه توران در استان سمنان و منطقه بهرام گور فارس محدود می‌گردد و در این میان توران را می‌توان پهناورترین زیستگاه این گونه ارزشمند و کمیاب دانست.

استان سمنان به لحاظ میزبانی گربه سانان نیز که در حال حاضر نگرانی‌های بسیاری در جوامع علمی دنیا به لحاظ انقراض آن‌ها وجود دارد حائز اهمیت می‌باشد. این خانواده در ایران دارای ۱۰ گونه است که دو گونه از آن‌ها یعنی ببر مازندران و شیر ایرانی منقرض گردیده‌اند. فلذا به عنوان یکی از بارزترین و برجسته‌ترین پتانسیل‌های استان می‌توان به این موضوع اشاره نمود که از ۸ گونه باقیمانده خانواده گربه سانان در ایران هر ۸ گونه در استان سمنان زیست می‌نمایند که زیستگاه‌های ارزشمند استان را همواره کانون توجه و مطالعات محافل علمی بین‌المللی قرار داده است.

علاوه بر این استان سمنان به لحاظ میزبانی پرندگان نیز از اهمیت فوق‌العاده‌ای برخوردار است. یکی از مهمترین پرندگان استان سمنان زاغ بور می‌باشد که تنها پرنده اندمیک ایران است. این پرنده به آسانی در مجموعه مورد حفاظت توران یافت می‌گردد. پرنده شناسان اروپایی و آمریکایی برای مشاهده این پرنده هیچ چاره‌ای به جز سفر به ایران نداشته و همین موضوع موجب گردیده که توران به عنوان یکی از قطب‌های برجسته مورد توجه پرنده‌شناسان دنیا قرار داشته باشد.

از سایر پرندگان مهم استان می‌توان به هوبره، کبک دری، کبک، تیهو، باقرقره، انواع بازهای کمیاب شکاری و پرندگان خانواده کرکسها و لاشخورها اشاره نمود.

معرفی گونه‌های جانوری خاص استان

استان سمنان با موقعیت و امکانات مناسب طبیعی و همچنین وسعت کافی، جایگاه مناسبی برای حیات‌انواع وحوش می‌باشند به طوری‌که گونه‌های جانوری منحصر به فردی نظیر یوزپلنگ آسیایی به عنوان کمیاب‌ترین گربه‌سان و سمبل حیات وحش ایران و نیز گونه ارزشمندی نظیر گورخر ایرانی را می‌توان مشاهده نمود. همچنین وجود گونه‌های شاخص پرنده در سطح استان شامل هوبره و زاغ بور از مهمترین پتانسیل‌های بالفعل استان در سطح کشور بوده که می‌تواند بزرگترین و مهمترین عامل در بحث گردشگری طبیعی باشد.

پستانداران مهم استان سمنان به ترتیب اهمیت

یوزپلنگ آسیایی - گورخر آسیائی - جبیر - آهو - گوزن - گربه پالاس - گربه شنی - کاراکال - گربه وحشی - خرس قهوه‌ای - پلنگ - روباه شنی - شاه روباه - زرده بر - کل و بز وحشی - قوچ و میش وحشی - کفتار - گرگ - روباه معمولی - تشی - خرگوش و غیره .

پرندگان مهم استان سمنان به ترتیب اهمیت

زاغ بور - هوبره - کبک دری - کبک - تیهو - عقاب طلائی - باز شکاری - انواع شاهین - انواع جغد - سار گپه‌ها - دودوک - باقرقره - انواع گنجشک سانان - مرغابی‌ها - خوتکا - حواصیل - اگرت - غازها - اردک‌ها - چنگر

خزندگان مهم استان به ترتیب اهمیت :

انواع مارها ، انواع بزمچه‌ها - لاک پشت - مارمولک‌ها

دوزیستان مهم استان به ترتیب اهمیت :

از مهمترین دوزیستان می‌توان به وزغ کویری اشاره که در چشمه سفید آب پارک ملی کویر مرکزی زیست می‌نماید و در هیچ کجای دنیا یافت نمی‌شود.

مناطق تحت مدیریت موجود در استان و سطوح آنها

ردیف	نام منطقه	وسعت(هکتار)	نسبت مساحت به کل استان
۱	پارک ملی کویر مرکزی	۴۴۲۲۱۲	٪۴/۳۸
۲	پارک ملی توران	۱۰۱۰۷۳	٪۱/۲۳
۳	پناهگاه حیات وحش توران	۳۰۳۳۳۰	٪۴/۲۹
۴	منطقه حفاظت شده توران	۱۰۳۷۱۲۰	٪۹/۸۱
۵	پناهگاه حیات وحش خوشیلاق	۱۵۰۰۵۷	٪۱/۵
۶	منطقه حفاظت شده پرور	۶۴۵۶۳	٪۰/۶
۷	منطقه حفاظت شده جنگل ابر	۱۰۴۸۰	٪۰/۱
جمع کل		۲۱۰۲۳۸۷	

مناطق شکار ممنوع استان

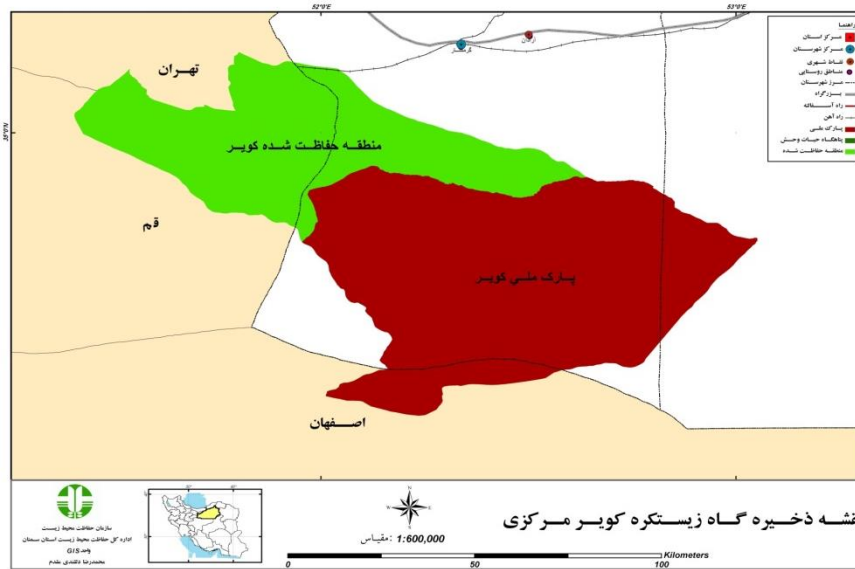
نام منطقه	وسعت (هکتار)	مدت شکار ممنوع	گونه های مهم جانوری
منطقه شکار ممنوع تپال	۳۵۰۰۰	۱۵	کل و بز - قوچ و میش - پلنگ - گربه وحشی - خرس قهوه ای - پرندگان شکاری - کبک دری - کبک - تیهو و ...
منطقه شکار ممنوع سفید کوه - آرسک	۶۶۰۰۰	۱۰	پلنگ - گربه وحشی - خرس قهوه ای - روباه - آهو - کل و بز - قوچ و میش - پرندگان شکاری - کبک دری - کبک - تیهو - باقرقره و ...
منطقه شکار ممنوع طالو شیربند	۵۲۰۰۰	۱۵	پلنگ - گربه وحشی - خرس قهوه ای - آهو - کل و بز - قوچ و میش - پرندگان شکاری - کبک دری - کبک - تیهو و ...
منطقه شکار ممنوع خنار	۳۶۴۷۶	۲۰	پلنگ - گربه وحشی - روباه - گراز - کل و بز - قوچ و میش - پرندگان شکاری - کبک دری - کبک - تیهو - باقرقره و ...
منطقه شکار ممنوع چاه شیرین	۶۸۲۸۰	۲	کل و بز - قوچ و میش - پرندگان شکاری - کبک دری - کبک - تیهو - باقرقره و ...

معرفی مناطق

ذخیره گاه زیستکره کویر مرکزی

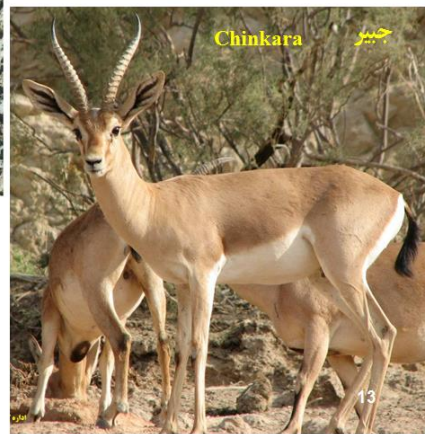
ذخیره گاه در دو طبقه پارک ملی (زون مرکزی) و منطقه حفاظت شده کویر مرکزی متمایز بوده که از سال ۱۳۴۳ تحت حفاظت سازمان

محیط زیست قرار گرفته است

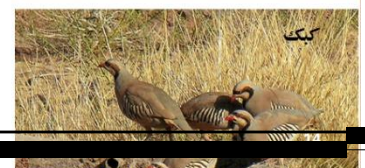


زیستگاه گونه شاخص و در خطر انقراض یوزپلنگ آسیایی و تنها زیستگاه وزغ کویری ایران.

برخورداری از گونه های شاخص جانوری نظیر گربه شنی ، روباه شنی و زوج سمانی نظیر جبیر ، قوچ و میش ، کل و بز .



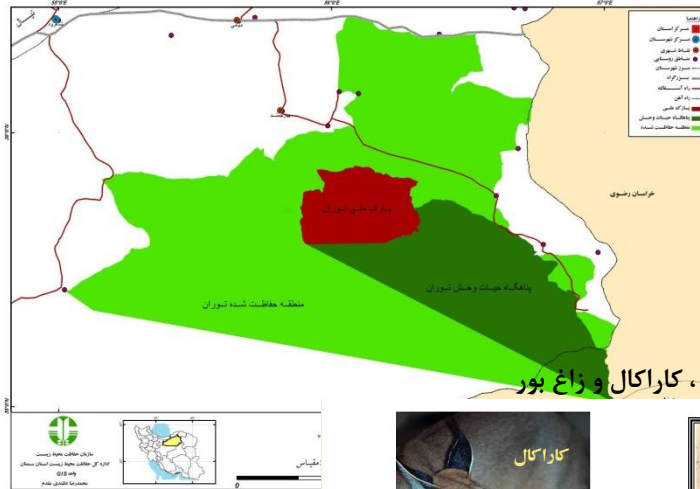
۳۱ گونه پستاندار ، ۱۳۱ گونه پرنده ۳ گونه خزنده و یک گونه دوزیست



ذخیره گاه زیستکره توران

ذخیره گاه در سه طبقه پارک ملی (هسته مرکزی)، پناهگاه حیات وحش و منطقه حفاظت شده متمایز بوده که از سال ۱۳۵۱ تحت حفاظت

سازمان محیط زیست قرار گرفت .



زیستگاه گونه های شاخص نظیر یوزپلنگ آسیایی ، گورخر ایرانی ، کاراکال و زاغ بور



کاراکال

Caracal



گورخر ایرانی

Iranian Onager



Persian Ground Jay

زاغ بور



Iranian Cheetah

یوزپلنگ ایرانی

۴۱ گونه پستاندار - ۱۶۷ گونه پرنده - ۴۲ گونه خزنده - ۲ گونه دوزیست



Wild sheep



Common buzzard

سارغیه



Wild Goat



Desert monitor

بزمجه نیلانی

منطقه حفاظت شده پرور

منطقه پرور در شمالی ترین نقطه استان سمنان که از طرف دیگر با استان مازندران در قسمت جنوبی هم مرز می باشد به دلیل وجود دو

زیست بوم بیابانی و جنگلی از تنوع زیستی بالایی برخوردار می باشد.



۳۹ گونه پستاندار - ۱۷۰ گونه پرنده - ۳۳ گونه خزنده - ۲ گونه دوزیست



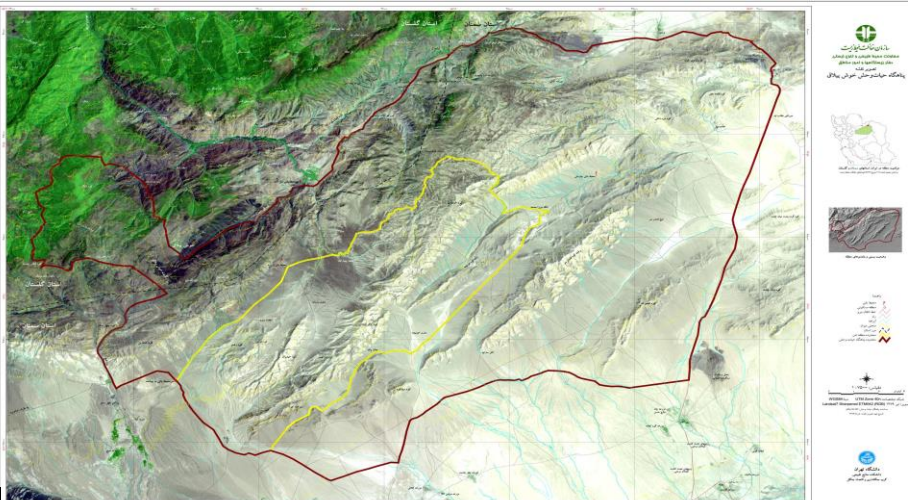
پناهگاه حیات وحش خوش بیلاق

این منطقه از سال ۱۳۵۴ به عنوان پناهگاه حیات وحش تحت حفاظت قرار گرفت به علت قرار گرفتن بین دو اکوسیستم کوهستانی و دشتی، از تنوع زیستی بالایی برخوردار است پناهگاه حیات وحش خوش بیلاق از دو بخش کوهستانی و دشتی تشکیل شده است

پستانداران: گوسفند وحشی، بز کوهی، پلنگ، خرس قهوه ای، گربه پالاس، سیاه گوش، مرال، شوکا

پرندهگان: عقاب طلایی، عقاب شاهی، شاهین، دلچجه، کبک دری، هوبره، کبک

خزنده: افعی یا گرزمار، افعی شاخدار، تیرمار





این منطقه از سال ۱۳۹۵ به عنوان منطقه حفاظت شده تحت حفاظت قرار گرفت

منطقه ابر که نام آن به لحاظ موقعیت جغرافیایی و اقلیمی آن برداشت شده و به لحاظ اینکه در زمانهای زیادی از سال پوشیده از ابر است به منطقه و جنگل ابر مشهور شده است این منطقه که وسعتی معادل ۱۰۵۲۰ هکتار دارد. مقدار ۴۴۷۰ هکتار آن در استان گلستان و ۶۰۶۰ هکتار در استان سمنان واقع است. و در ۳۱۵۰۰ متری شمال شرقی شهر شاهرود از استان سمنان و ۱۶۲۵۰ متری جنوب شهرستان علی آباد از استان گلستان قرار گرفته است. از شهر شاهرود از طریق جاده زمینی بعد از طی طریقی حدود ۴۰ کیلومتر بسمت شمال شرق در جاده آزادشهر و از سمت علی آباد با طی طریقی در حدود ۲۰ کیلومتر بسمت جنوب شرقی به منطقه ابر خواهیم رسید. این منطقه در سلسله جبال البرز شرقی واقع است.

اقلیمهای گوناگون در منطقه ابر باعث فراهم آوردن زیست گاههای زیاد با دامنه تغییرات وسیع در منطقه شده است. که علیرغم چشم اندازهای زیبا و دلپذیر که منطقه ابر داراست بعلت شکارهای بی رویه و تخریبهای صورت گرفته که حاصل آن برهم خوردن آرامش چرخه های زیستی و اکولوژیکی در بسیاری از نقاط منطقه میباشد. باعث شده تا جمعیت پستانداران منطقه کاهش یابد.

اهم زیست گاههای موجود در منطقه و مهمترین حیات وحش آن به شرح زیر میباشد.

۱ - جنگلهای پر باران خزری : این زیستگاه با وجود درختان پهن برگ و علفزارهای گسترده زیست گاه مطلوب مرال، گراز ، و انواع پرندگان شکاری و غیره میباشد.

۲ - کوههای قاسم خان و منطقه اولنگ در شرق، سلطان میدان در غرب زیست گاه مناسبی برای پلنگ، قوچ و پرندگانی همانند کبک میباشد.

۳ - ارتفاعات دره خان نگهدار در شرق و ارتفاعات صخره ای غرب منطقه زیست گاه مطلوب پازن و گونه کبک میباشد.

۴ - مناطق مرتعی و علفزارهای موجود در منطقه متأسفانه علیرغم باروری مطلوبی که دارند توسط دامداران منطقه اشغال شده بنحوی که زیستگاه مناسب و مطلوبی برای پستانداران وحشی علف خوار منطقه باقی نمانده است.

علی ایحال بایستی خاطر نشان کرد. بدلیل نبود آمار مستند در خصوص تعداد و نوع گونه های حیات وحش موجود در منطقه در این خصوص اظهارات گسترده ای نمیتوان ارائه نمود.



ظرفیت های سرمایه گذاری (تفرج متمرکز) منطقه حفاظت شده نوران

توسعه خدمات و زیرساخت های گردشگری در زون تفرج متمرکز بطور یکسان نیست و بسته به تعداد زیادی فاکتورهای گردشگری

اولویت بندی شده اند

به منظور مکانیابی نوع توسعه، چشم اندازها و مناظر در هر پهنه مورد تحلیل و ارزیابی قرار می گیرند و پس از انتخاب بهترین مناظرها و دخالت معیارهایی از قبیل شیب زمین، نوع خاک، دوری از زیستگاه های حساس، دسترسی به امکانات و تجهیزات زیربنایی، دوری از مناطق حساس طبیعی و در معرض خطر، نزدیکی به مراکز خدماتی، محل دقیق مرکز و نوع خدماتی که ارائه می دهند تعیین می گردد.

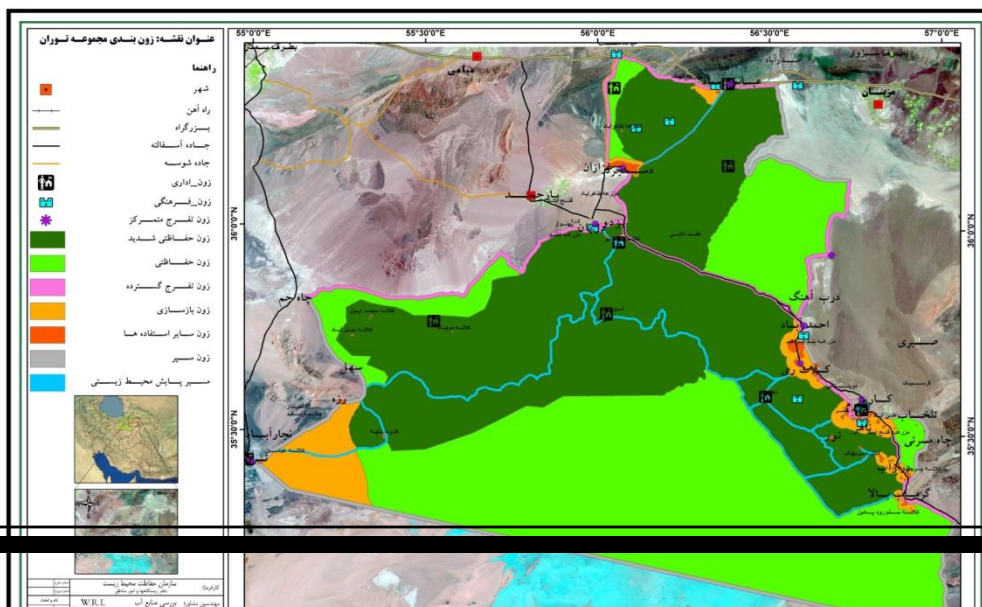
توسعه های مناسب برای گروه اول عبارتند از مراکز اقامتی و پذیرایی متمرکز، مراکز تفسیر و بازدید، مراکز نمایش و عرضه محصولات بومی (صنایع دستی، محصولات کشاورزی و دامی، نمایش های فرهنگی)، موزه، محل های پیک نیک و کمپینگ و برخی فعالیت های تفریحی مجاز.

توسعه های مناسب برای گروه دوم عبارتند از: محل های پیک نیک و کمپینگ، روستاگردشی، اقامت در منازل روستایی، مراکز پذیرایی و مراکز نمایش و عرضه محصولات بومی و محلی، سایت های دوچرخه سواری و شترسواری .

توسعه های مناسب برای گروه سوم عبارتند از: محل های پیک نیک و کمپینگ، مرکز پذیرایی و عرضه محصولات روستایی، روستاگردشی، تابلوهای تفسیری و معرفی اهمیت منطقه، سکوهای تماشای حیات وحش و پرند نگری .

توسعه بسیار متمرکز در روستای قلعه بالا - توسعه نیمه متمرکز در روستاهای عباس آباد، احمدآباد، زمان آباد و طرود - توسعه کمتر

متمرکز در روستاهای دستجرد - غزازان، کلاته ری - هیزمی و رضاآباد



ظرفیت های سرمایه گذاری (تفرج متمرکز) پارک ملی کویر مرکزی

این زون شامل ۴ قطعه است که دو قطعه آن در مبادی ورودی شمالی و یک قطعه در ورودی جنوبی آن از سمت کاشان و دیگری در

قسمت میانی منطقه در محل فعلی قصر بهرام جانمایی شده است

این زون شامل سه مسیر عمده ورودی به منطقه یعنی: ۱ گرمسار - ۲ مبارکیه - ۳ کاشان است که در نهایت به قسمت میانی منطقه و

قصر بهرام ختم می شوند این مسیرها در شرایط فعلی نیز مسیر اصلی تردد منطقه هستند

این زون شامل محل قصر بهرام است که برای مرمت و بازسازی انتخاب شده و سایت اداری و علمی تحقیقاتی و مدیریت منطقه

در حاشیه این محل مستقر خواهد شد



ظرفیت های سرمایه گذاری (تفرج متمرکز) منطقه حفاظت شده پرور

مساحت این عرصه ۴۰/۴۱ هکتار بوده و در ۱ کیلومتری جاده فینسک از سه راهی سرتنگه واقع می باشد فاصله این پهنه تا محیط بان

سرتنگه ۲ کیلومتر است. ۹۸/۲۳ هکتار از این عرصه در شرق جاده و ۴۲/۱۷ هکتار آن در ضلع غربی جاده قرار دارد.

حضور گردشگران در منطقه و در محورهای تعیین شده تنها به صورت کمپینگ در طول ساعات روز بوده و در سالهای اولیه اجرای طرح تنها

تعداد محدودی از گردشگران با ثبت نام و رزرو کانکس های اسکان شبانه امکان حضور در منطقه به صورت شبانه روزی را خواهند داشت.

زمان بازدید با توجه به وضعیت اقلیمی منطقه تنها شامل ۷ ماه از سال (فروردین تا مهر) می باشد که تقریباً ۶۰ درصد ایام سال را شامل می

شود.

